

Sylwia Dyrda-Maciałek

Państwowa Wyższa Szkoła Techniczno-Ekonomiczna
im. ks. Bronisława Markiewicza w Jarosławiu

WYKORZYSTANIE KONCEPCJI KLASTRÓW W KSZTAŁTOWANIU OFERTY TURYSTYCZNEJ REGIONU (NA PRZYKŁADZIE KONCEPCJI PODKARPACKIEGO KLASTRA TURYSTYKI KULTUROWEJ)

Streszczenie

Celem niniejszego artykułu jest przedstawienie koncepcji rozwoju turystyki w województwie podkarpackim w oparciu o utworzenie klastra turystyki kulturowej. Jego funkcjonowanie na terenie Podkarpacia mogłoby przyczynić się w znacznym stopniu do zmiany w postrzeganiu atrakcyjności turystycznej regionu przez turystów. Byłaby to również interesująca oferta dla potencjalnych inwestorów, upatrujących w funkcjonowaniu w strukturze klastrowej, szans na odniesienie sukcesu rynkowego.

Słowa kluczowe: klastering, turystyka kulturowa, kooperacja, Podkarpacki Klaster Turystyki Kulturowej

THE USE OF THE CONCEPT OF CLUSTERS IN THE DEVELOPMENT OF TOURIST OFFER IN THE REGION (THE EXAMPLE OF THE CULTURAL TOURISM CLUSTER OF THE PODKARPACKIE AREA)

Summary

The aim of this study is to present the concept of development of tourism in the Podkarpackie voivodeship on the basis of the creation of a cultural tourism cluster. Its functioning in the Podkarpackie, could significantly make changes in the perception of the tourist attractiveness of the region in opinions of tourists. It would be also an interesting offer for potential investors who would notice their chances of market success achievement in the cooperation inside of this tourism cluster structure.

Keywords: clustering, cultural tourism, cooperation, Tourism Cluster of The Podkarpackie Area

1. Wprowadzenie

Klastry jako zespoły przedsiębiorstw oraz innych instytucji, podejmujących współpracę o charakterze formalnym i nieformalnym, realizują przedsięwzięcia przyczyniające się w znaczący sposób do podnoszenia konkurencyjności regionów, tworzenia przyjaznych warunków dla nowych inwestycji oraz wpływają na rozwój sektora MSP¹. Niezwykle ważny, dla tego typu powiązań, jest system przepływu informacji i wiedzy pomiędzy przedsiębiorstwami i współpracującymi z nimi ośrodkami naukowo-badawczymi. Dodatkowym czynnikiem kształtującym takie struktury sieciowe jest łączenie wysokiego poziomu konkurencji i kooperacji w ramach klastra. Dzięki tym czynnikom oraz bliskiej koncentracji geograficznej możliwa do osiągnięcia jest większa efektywność ekonomiczna. Skutkiem tego jest uzyskanie przewagi konkurencyjnej nad innymi przedsiębiorstwami działającymi na rynku, co nie byłoby możliwe, gdyby nie funkcjonowanie i kooperacja podmiotów w ramach struktury klastrowej.

Tworzenie lokalnych klastrów turystycznych, skupiających często niewielkie podmioty turystyczne, stwarza mikro- i małym przedsiębiorstwom możliwość otwierania się na nowe segmenty nabywców, poprzez systematyczne udoskonalanie oferowanego produktu turystycznego, zaspokajającego rosnące wymagania i zmieniające się turystyczno-rekreacyjne potrzeby współczesnego społeczeństwa. Dzięki proklasteringowej polityce UE możliwe staje się wdrożenie koncepcji klasteringu w regionach słabiej rozwiniętych przemysłowo, ale charakteryzujących się znacznym bogactwem walorów turystycznych. Pozyskanie przez koordynatorów i członków klastrów środków finansowych z funduszy unijnych stwarza bowiem realną szansę na rozwój turystyki i podniesienie konkurencyjności lokalnych podmiotów branży turystycznej. Punkt wyjścia do zainicjowania działań z zakresu utworzenia klastra turystycznego na terenie województwa mogłoby stanowić efektywne wykorzystanie potencjału zabytków dziedzictwa kulturowego jako czynnika stymulującego rozwój turystyki kulturowej.

2. Zasoby materialne dziedzictwa kulturowego województwa podkarpackiego

Turystykę kulturową najłatwiej scharakteryzować jako przemieszczanie się osób z miejsc ich stałego zamieszkania do miejsc atrakcji kulturalnych w celu zdobycia nowych informacji i doświadczeń oraz zaspokojenia własnych potrzeb². Istota turystyki kulturowej sprowadza się więc zarówno do poznawania wytworów kultury z przeszłości, jak i wytworów kultury współczesnej oraz sposobów życia danych grup ludzi lub regionów, obejmując zarówno turystykę zorientowaną na dziedzictwo kultury, jak i turystykę zorientowaną na sztukę³. Charakteryzując zjawisko turystyki kulturowej, można określić je jako formę turystyki, w której głównymi motywami wyjazdów jest chęć zwiedzania różnorodnych obiektów kulturalnych: miejsc historycznych, archeologicznych, obiektów

¹ E. Skawińska, R. Zalewski, *Klastry biznesowe w rozwoju konkurencyjności i innowacyjności regionów: Świat – Europa – Polska*, Polskie Wydawnictwo Ekonomiczne, Warszawa 2009, s. 30.

² ATLAS – Association for Tourism and Leisure Education, *Tourism trends for Europe*, European Travel Commission, September 2006, s. 5.

³ W.W. Gaworecki, *Turystyka*, Polskie Wydawnictwo Ekonomiczne, Warszawa 2003, s. 81.

tów sakralnych, zespołów urbanistycznych miast, pałaców, zamków, galerii, parków i ogrodów oraz uczestnictwo w imprezach i wydarzeniach kulturalnych⁴.

Poniższa tabela 1 przedstawia charakterystykę wybranych zasobów materialnych dziedzictwa kulturowego województwa podkarpackiego, którego bogactwo powinno być główny czynnik stymulujący funkcjonowanie na terenie województwa Klastra Turystyki Kulturowej.

Tab. 1. Wybrane produkty turystyczne dziedzictwa kulturowego Podkarpacia

Zakres tematyczny	Nazwa produktu	Charakterystyka
Kultury prehistoryczne	„Kopiec Tatarski” w Przemyślu Legenda o Atyli „Karpacka Troja” w Trzcinicy: osada obronna zakarpackiej ludności kultury Otomani-Füzesabony	Udokumentowane ślady osadnictwa w regionie sięgające wielu tysięcy przed naszą erą. Dodatkowo w Trzcinicy powstaje skansen archeologiczny wraz z ośrodkiem kulturalnym (kongresowym), który będzie zbudowany według atrakcyjnej formuły archeologicznego parku kulturowego
Kultura religijna	Religia rzymskokatolicka: Kalwaria Pałacowska, zespoły klasztorne oo. Bernardynów w Leżajsku, oo. Dominikanów w Jarosławiu, Szlak Architektury Drewnianej, np. kościoły w Bliźnem i Haczowie. Religia greckokatolicka: unikatowy w skali światowej Szlak Architektury Drewnianej, np. cerkwie w Smolniku i Uluczu, Szlak Ikon, Szlak Cerkwi Bizantyjskich. Religia protestancka: zachowane relikty, np. w Iwoniczu-Zdroju, Baranowie Sandomierskim	Kultura religii rzymskokatolickiej, greckokatolickiej, prawosławnej, protestanckiej (luteranie, kalwini, arianie) i żydowskiej
Kultura ziemiańska	Ordynacja Łańcucka Potockich: m.in. Muzeum-Zamek w Łańcucie i Muzeum Gorzelnictwa, Zamek w Baranowie Sandomierskim, Zamek i park w Krasieczynie, Pałace w Sieniawie i Narolu – rezydencje rodów arystokratycznych, Zamek „Kamieniec” – Odrzykoń (ruiny zamku warownego o dużych walorach krajobrazowych i wartości historycznej)	Dziedzictwo kulturowe I i II Rzeczypospolitej ukazujące czasy świetności rodów magnackich i ziemiańskich, odzwierciedlające również ich kulturalną i kulturotwórczą rolę w społeczeństwie
Kultura mieszczańska	Rzemiosło artystyczne i użytkowe, eksponowane w plenerach miast oraz w muzeach: szkło artystyczne (np. Krosno), ludwisarstwo (Przemyśl) etc. Podziemia (piwnice kupieckie) pod kamienicami rynkowymi w Jarosławiu i Rzeszowie, Muzeum Podkarpackie w Krośnie – kolekcja lamp naftowych. Miasta staropolskie (niezadko w kształcie lokacyjnym), np. Jarosław, Przemyśl, Krosno, Sanok	Układ przestrzenny miasta staropolskiego, dziedzictwo architektury, założenia urbanistyczne, dziedzictwo kultury rzemieślniczej Założenia urbanistyczne z rynkiem, ratuszem i układem ulic i architektura mieszkalna i gospodarcza
Kultura włościańska	Muzeum Budownictwa Ludowego w Sanoku i Kolbuszowej (prezentacja kultury grup etnicznych: Lasowiacy, Rzeszowiacy, Podolanie, Pogórzanie, Łemkowie, Bojkowie etc.). Szlak Architektury Drewnianej – zabytki kultury świeckiej. Skansen włościańskiej kultury ruskiej: Zyndranowa. Medynia Głogowska (gm. Czarna) – wieś garncarzy oraz galeria rzeźby ceramicznej	Eksponowana głównie w muzeach, skansenach i galeriach ukazująca bogactwo etnograficzne regionu
Kultura żydowska	Synagogi obronne w Lesku i Rymanowie. Synagoga w Łańcucie. Cmentarze: w Leżajsku z ohelem Cadyka Elimelecha i w Rymanowie z ohelem Menahema Mendela i Cwi Hirsza. Budynek mieszkalny, np. w Jarosławiu oraz unikatowa, żydowska zagroda wiejska w Zyndranowej	Eksponowana w postaci synagog, cmentarzy oraz budynków mieszkalnych, świadcząca o doniosłej roli społecznej podkarpackich Żydów, wpisująca się w bogactwo architektoniczne regionu oraz nazwiska słynnych postaci
Kultura łemkowska	Muzeum Kultury Łemkowskiej w Olchowcu, Muzeum Skansen Kultury Łemkowskiej w Zyndranowej Cerkwie w Szczawnem, Rzepedzi, Turzańsku, Komańczy i Wisłoku Wielkim, a także cerkwie w Chyrowej, Krempnej, Kotani, Świątkowej Małej i Wielkiej oraz w Pielgrzymce	Zbiory eksponatów kultury łemkowskiej i huculskiej – stroje, modele cerkiewek i sprzęty gospodarstwa domowego, narzędzia rolnicze, zbiory bibliograficzne, architektura ludowa, rzemiosło ludowe. Obiekty zabytkowe na szlaku w obrębie Magurskiego Parku Narodowego
Kultura przemysłowa	Muzeum Przemysłu Naftowego – Skansen w Bóbrce	Zabytki kultury technicznej Pierwsza na świecie kopalnia ropy naftowej założona przez Łukasiewicza i Spółki

⁴ A.M. von Rohrscheidt, *Turystyka kulturowa: Fenomen, Potencjał, Perspektywy*, Wydawnictwo KMB DRUK, Gniezno 2008, s. 14–15.

Zakres tematyczny	Nazwa produktu	Charakterystyka
Kultura militarna	Twierdza Przemyśl – kompleks militarny zespolony z organizmem miejskim i krajobrazem przyrodniczym. Niemieckie obiekty militarne z czasów II wojny światowej; w Strzyżowie: schron kolejowy pod Żarnowską Górą i w Stepinie: schrony i betonowy, naziemny „tunel” kolejowy o długości ok. 500 m. Niektóre obiekty tzw. „Linii Mołotowa” – systemu umocnień z II wojny światowej zbudowanego przez Armię Czerwoną	Zabytki obronne: fortyfikacje z XIX w. i obiekty obronne z II wojny światowej. Wydarzenia historyczne: obrona i upadek Twierdzy Przemyśl, podczas I wojny światowej oraz największa górską bitwą II wojny światowej – Bitwa na Przełęczy Dukielskiej wraz z ekspozycją militariów i archiwaliów w Muzeum Historycznym w Dukli
Kultura współczesna	Ekspozycja dzieł malarskich Zdzisława Beksińskiego w Muzeum Historycznym w Sanoku, Muzyczny Festiwal w Łańcucie i Międzynarodowy Festiwal Muzyki Dawnej „Pieśń Naszych Korzeni” w Jarosławiu, Bieszczadzkie Anioły Festiwal Sztuk Różnych (gm. Cisna)	Imprezy kulturalne: festiwale, festyny, folklor, jarmarki. Organizatorzy i animatorzy kultury: twórcy, środowiska i zespoły artystyczne, instytucje i organizacje kulturalne, artystyczne, naukowe. Organizacje pozarządowe działające na rzecz kultury i sztuki

Źródło: Opracowanie własne na podstawie Strategia Rozwoju Turystyki dla Województwa Podkarpackiego na lata 2007–2013, Warszawa 2006, s. 130–135.

Analizując informacje zawarte w tabeli 1, należy stwierdzić, iż potencjalny produkt Podkarpackiego Klastra Kulturowego charakteryzuje znaczna różnorodność. Ze względu na bogactwo obiektów dziedzictwa kultury, funkcjonowanie klastra turystycznego o takiej specjalizacji, wydaje się być naturalną konsekwencją bogatej oferty turystycznej, którą charakteryzuje województwo podkarpackie. Na szczególną uwagę zasługuje możliwość podniesienia atrakcyjności produktu Klastra Turystyki Kulturowej przez utworzenie Wioski Tematycznej zbudowanej na istnieniu tzw. Karpackiej Troi.

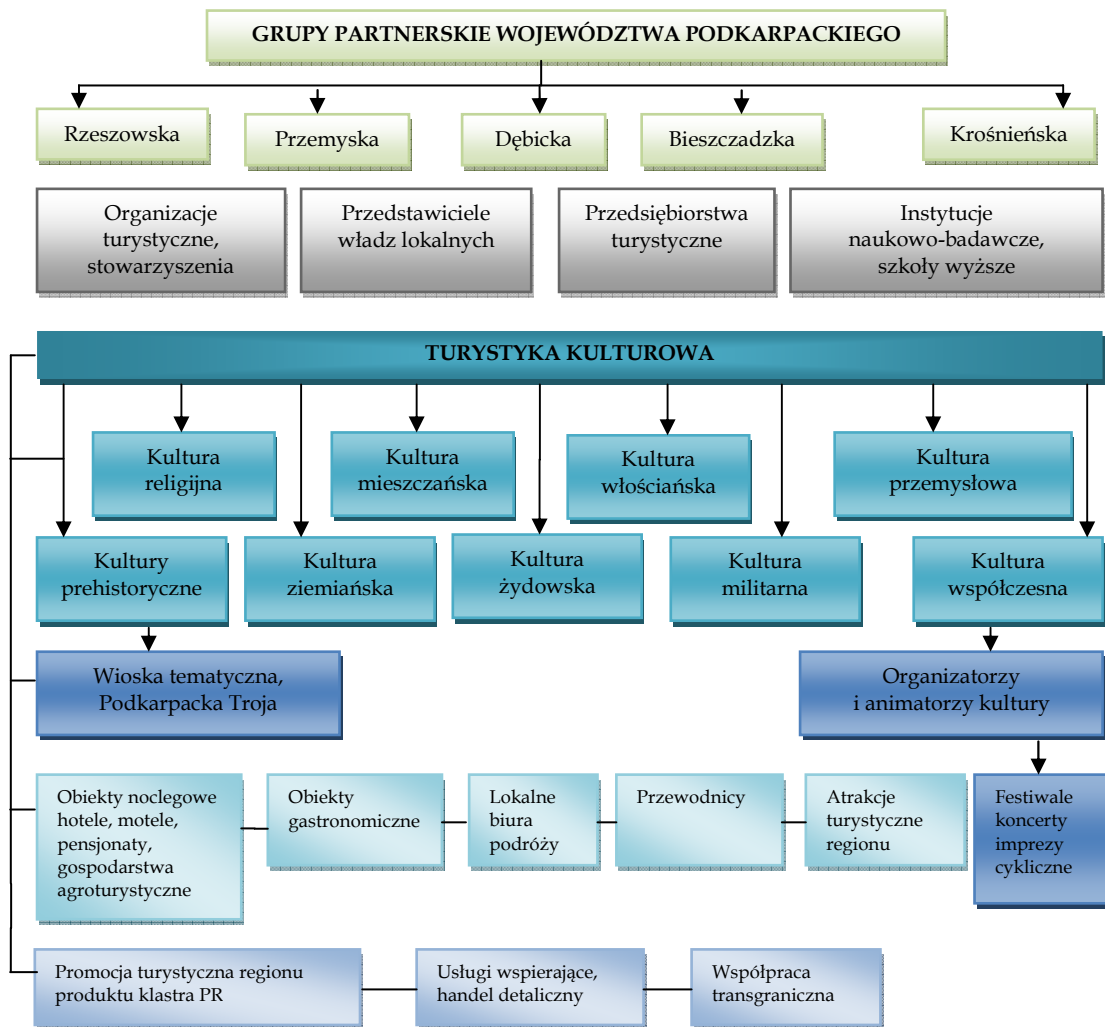
Byłaby ona kontynuacją zrealizowanego przez Zarząd Muzeum Podkarpackiego w Krośnie, projektu „Trzcinią – Karpacka Troja”. Projekt ten opracowany został w związku z odkryciem najstarszej w Polsce, pierwszej po północnej stronie Karpat, obronnej osady zakarpackiej ludności kultury Otomani-Füzesabony. Zrealizowany projekt miał na celu zbudowanie w Trzcinicy skansenu archeologicznego. „Karpacka Troja”, co w obecnej formie stanowi połączenie tradycyjnej formy skansenu oraz nowoczesnej placówki muzealnej wraz z ośrodkiem kulturalnym, pawilonem wystawowym i galerią.

3. Koncepcja Podkarpackiego Klastra Turystyki Kulturowej

Funkcjonowanie Klastra Turystyki Kulturowej opierałoby się na ofercie licznych zabytków dziedzictwa kulturowego na terenie województwa podkarpackiego oraz towarzyszących im lokalizacji walorom przyrodniczo-krajobrazowym (schemat 1). Bogactwo walorów naturalnych w postaci pasm górskich, zbiorników wodnych, różnorodnej fauny i flory oraz wielu kompleksów leśnych stanowiłoby dodatkowy determinant zachęcający do skorzystania z oferty Klastra.

Należy podkreślić, iż szczególną rolę mogłaby odegrać specjalizacja w kierunku stworzenia atrakcyjnej oferty dla szkolnych turystycznych grup zorganizowanych oraz wyjazdów kolonijnych dzieci i młodzieży jako segmentów docelowych Klastra. Pozwoliłoby to na znalezienie nabywców usługi turystycznej poza sezonem (zwłaszcza w miesiącach wiosennych i jesiennych), kiedy obłożenie miejsc noclegowych w turystycznych obiektach zbiorowego zakwaterowania funkcjonujących na terenie województwa podkarpackiego jest najniższe.

Schemat 1. Koncepcja funkcjonalna Podkarpackiego Klastra Turystyki Kulturowej



Źródło: Opracowanie własne

Oferta Klastra skierowana byłaby nie tylko do dzieci i młodzieży pochodzących spoza województwa podkarpackiego, lecz również do mieszkańców Podkarpacia, którzy chcą poznać bliżej historię swojego regionu i jego dzieje na przestrzeni wieków. Funkcjonowanie Klastra oparte byłoby więc w znacznym stopniu na współpracy z placówkami naukowo-dydaktycznymi, szkołami wyższymi, parafiami i przedstawicielami gmin. W przypadku młodzieży pochodzącej z terenów Podkarpacia należałoby pomyśleć o rozszerzeniu oferty uzupełniającej, pozwalającej na aktywny wypoczynek i obcowanie z przyrodą na terenach o szczególnej atrakcyjności turystycznej. Oferta Klastra mogłaby zostać również poszerzona o wycieczki fakultatywne, stworzenie możliwości aktywnego wypoczynku oraz połączenia wyjazdu na Podkarpacie z wycieczką

na Ukrainę. Szczególnie istotną rolę odegrałaby tutaj współpraca przygranicznych gmin znajdujących się po stronie polskiej oraz ukraińskiej. Taka wzajemna kooperacja, z jednej strony podniosłaby atrakcyjność oferty Klastra, z drugiej zaś przyczyniłaby się do wzrostu popytu na jego ofertę, przynosząc jednocześnie wymierne korzyści zarówno podmiotom Klastra, jak i samym gminom.

Szczególnie istotne dla funkcjonowania Podkarpackiego Klastra Turystyki Kulturowej byłoby nawiązanie ścisłej współpracy z przedstawicielami pierwszego w Polsce dużego projektu w zakresie szkoleń i doradztwa dla branży turystycznej „Turystyka – wspólna sprawa”⁵. Celem projektu, realizowanego w latach 2006–2007, było podniesienie konkurencyjności branży turystycznej w wybranych regionach kraju poprzez doskonalenie umiejętności i kwalifikacji kadr. Projekt ten adresowany został do przedstawicieli kadry zarządzającej i pracowników przedsiębiorstw turystycznych, jednostek samorządu terytorialnego, organizacji przedsiębiorców i pracodawców, organizacji wspierających rozwój turystyki. Celem szkoleń organizowanych w ramach projektu jest tworzenie, rozwijanie i promowanie markowych produktów turystycznych w formule sieciowej, tj. poprzez współpracę różnych podmiotów działających w danym regionie, edukacja z zakresu zarządzania produktem i podmiotem działającym w branży turystycznej oraz nauka języków obcych. Nadrzędnym celem projektu jest utworzenie grup partnerskich, w których skład wchodzić mają przedsiębiorcy, samorządowcy oraz przedstawiciele organizacji działających w branży turystycznej. Ich zadaniem jest tworzenie, rozwijanie i promowanie markowych produktów turystycznych, obsługiwanych w formule sieciowej, co jest konsekwencją ścisłej współpracy partnerów w danym regionie.

Do podstawowych korzyści wynikających z udziału w projekcie, ze strony przedsiębiorstw, należy zaliczyć poznanie nowych możliwości rozwoju firmy dzięki atrakcyjniejszej ofercie turystycznej w regionie, podniesienie kompetencji zawodowych oraz skorzystanie z doradztwa w sprawach zarządzania firmą i oferty usług. Natomiast ze strony samorządu i organizacji turystycznych, podstawowe korzyści sprowadzają się do zwiększenia aktywności podmiotów w regionie, czego następstwem będą większe wpływy do budżetów jednostek samorządu terytorialnego oraz promocja regionu i jego atrakcyjności turystycznej. Zakres współpracy w ramach Grup Partnerskich, rozległe powiązania działających w projekcie podmiotów gospodarczych, samorządów lokalnych i instytucji otoczenia biznesu, wydają się stanowić naturalną podstawę do zainicjowania procesów tworzenia lokalnych turystycznych struktur klastrowych na terenie województwa podkarpackiego. Wdrożenie do projektu działań zmierzających do identyfikacji ukrytych, turystycznych struktur klastrowych, wpłynęłoby w znacznym stopniu na aktywizację działań regionalnych Grup Partnerskich (tab. 2). Równocześnie pozwoliłoby na stymulowanie współpracy lokalnych przedsiębiorstw turystycznych i pozostałych podmiotów zrzeszonych w podkarpackich Grupach Partnerskich.

⁵ Informacje zawarte na stronie internetowej <http://www.wrotapodkarpackie.pl> (dostęp: 17.08.2013).

Tab. 2. Charakterystyka produktu turystycznego Grup Partnerskich funkcjonujących na terenie województwa podkarpackiego

Nazwa grupy	Zasięg terytorialny	Lider	Cel działania	Opis produktu	Zakres działań
Rzeszowska	powiaty: kolbuszowski, łańcucki, mielecki, niżański, przeworski, rzeszowski, stalowowolski, strzyżowski, tarnobrzski	Politechnika Rzeszowska	Opracowanie produktu turystycznego pod nazwą „Zasmakuj Dziejów”, który składa się z dwóch odrębnych projektów: „Szlakiem zamków, pałaców i dworów” oraz „W chlopskiej zagrodzie”.	Produkt „W chlopskiej zagrodzie” – budowany na bazie oferty turystycznej gospodarstw agroturystycznych funkcjonujących na danym obszarze. Wprowadzanie do zewnętrznego wystroju budynków elementów związanych z historycznym charakterem miejscowości (tradycje wikliniarskie, kowalskie, garnarskie).	Promocja kuchni regionalnej, wzbogacenie zwiedzania obiektów o możliwość degustacji potraw i win, zwiększenie ilości atrakcji kulturowych poprzez zorganizowanie widowisk wpisujących się na stałe do regionalnego kalendarza imprez. „Szlakiem zamków, pałaców i dworów” to także wytyczenie szlaków rowerowych i konnych, tworzenie tematycznych wiosek agroturystycznych. Organizowanie w regionie cyklicznych imprez tematycznych, stworzenia szlaków, nawiązania współpracy z biurami podróży w celu poszerzenia oferty o pobyty w gospodarstwach agroturystycznych, zorganizowania pobytów sieciowych.
Przemyska	Przemysł i okolice, Pogórze Dynowskie i Przemyskie	Lokalna Organizacja Turystyczna „Przemysł”, Przemyska Agencja Rozwoju Regionalnego	Opracowanie produktów turystycznych: „Przemysł twierdza narodów” „Błękitny San”	Produkt turystyki kulturowej inicjowany przez Lokalną Organizację Turystyczną „Przemysł”, Przemyską Agencję Rozwoju Regionalnego, stowarzyszenia „Muzeum Twierdzy Przemysł”, Stowarzyszenie Miłośników Dobrego Wojaka Szwajka, samorządy lokalne Przemysła i powiatu przemyskiego oraz grupę przedsiębiorców sektora turystycznego, bazujący na atrakcjach turystycznych zlokalizowanych w Przemysłu i najbliższych okolicach. Produkt bazujący na koncepcji Greenways. Rzeka przepływa przez cały region, stanowiąc szczególnie walor kulturowy województwa podkarpackiego. Przepływa przez historyczne miasta, m.in. Sanok, Dynów, Dubiecko, Przemysł, Jarosław, Sieniawę, Leżajsk.	Ukazanie wyjątkowości Przemysła i okolic zarówno pod względem bogactwa zabytków dziedzictwa kulturowego, jak i interesujących faktów historycznych, powiązanych z nimi legend i budowania oryginalnego produktu z zakresu turystyki kulturowej. Działania z zakresu promocji walorów turystycznych Pogórza Dynowskiego i Przemyskiego oraz walorów kulturowych miast nadszańskich. Organizowanie lokalnych imprez kulturalnych stanowiących połączenie zarówno promocji turystyki kulturowej w regionie, jak i wypoczynkowej opartej na bogactwie walorów krajobrazowo-przyrodniczych.
Bieszczadzka	powiaty: bieszczadzki, leski, sanocki	Biura Podróży „Grupa Eko-Karpaty” Sp. z o. o. z Uszjanowej Górnej	Produkt „Karpacka Rozeta”, w którego skład wchodzi następujące projekty: „Pasterskim plajem pieszo, konno i na rowerze”, „Dzieje zapisane nad Sanu wstęgą srebrną”, „Szlak wodny „Błękitny San” Procisne – Sanok – Dynów”, „Przy bojkowskiej i lemkońskiej wiatrze” – Artyści pogranicza,	Projekt łączący walory turystyki kulturowej z turystyką aktywną. Zachęcający turystów zainteresowanych aktywną turystyką również do odwiedzenia miejsc, gdzie będą mogli poznać regionalną sztukę ludową, odwiedzić historyczne szlaki, np. Szlak Architektury Drewnianej, Szlak Ikon, Szlak Chasydzki, zwiedzić liczne kościoły i	Działania z zakresu promocji turystyki aktywnej – górskiej, pieszej, konnej i rowerowej. Zachęcenie do korzystania z takich sportów, jak szybownictwo czy paralotniarstwo. Wzajemna kooperacja licznych gospodarstw agroturystycznych, warsztatów rękodzielniczych i galerii, podmiotów oferujących potrawy kuchni regionalnej. Inicjowanie regionalnych imprez cyklicznych m.in. Karpackiego Jarmarku oraz planowanej organizacji „Nocy Kupaly”.

Nazwa grupy	Zasięg terytorialny	Lider	Cel działania	Opis produktu	Zakres działań
			„Rowerowa Kolomyjka”	cerkwie czy poznać malarstwo bizantyjskie.	rozpoczynającej sezon wakacyjny w regionie.
Dębicka	powiaty: dębicki i ropczycko-sędziszowski	Fundacja EDUCARE et SERVIRE, Europejska Szkoła Nowych Technologii, Biura Podróży „Dębica Travel” w Dębicy	Opracowanie produktu turystycznego pod nazwą „U progu Karpat...” w skład którego wchodzi „Szlak Słowiański w Dolinie Wisłoki i „Przez dolinę Wielopolki – śladami naszych sławnych przodków”.	Projekt, którego celem jest znalezienie wyjątkowych atrakcji turystycznych, stanowiących wizytówkę turystyczną regionu.	Promocja unikalnych atrakcji turystycznych regionu, licznych zabytków – kościołów, klasztorów, kapliczek, dworów, szlaków architektury drewnianej, planowane wytyczenie szlaków rowerowych i trasy do jazdy konnej, zachęcenie turystów do skorzystania z oferty spływów kajakowych.
Krośnieńska	powiaty: krośnieński, jasielski, strzyżowski, sanocki	Lokalne Organizacje Turystyczne „Beskid Niski” i „Tabor”	Produkt „Podkarpackie Źródło” Produkt „Kraina Odkrywców Nafty”	Produkt turystyczny inicjowany przez Lokalne Organizacje Turystyczne „Beskid Niski” i „Tabor”, samorządy lokalne Iwonicza Źródło, Rymonowa, Polańczyka-Zdroju oraz Horyńca-Zdroju i grupę przedsiębiorców sektora turystycznego. Produkt turystyczny bazujący na istniejącym szlaku naftowym inicjowany przez Lokalną Organizację Turystyczną „Beskid Niski”, samorządy lokalne z powiatów krośnieńskiego, jasielskiego, strzyżowskiego, sanockiego i grupę przedsiębiorców sektora turystycznego.	Działania z zakresu promocji turystyki medycznej w omawianym regionie, poszukiwanie nowych segmentów nabywców, kompleksowa współpraca podmiotów medycznych oraz organizacji turystycznych. Działania z zakresu promocji turystyki kulturowej, aktywnej i przemysłowej. Wzbogacanie oferty turystycznej o dodatkowe atrakcje turystyczne regionu, kampanie promocyjne zachęcające podmioty branży turystycznej i paraturystycznej do wzajemnej współpracy.

Źródło: Opracowanie własne na podstawie materiałów informacyjnych Podkarpackich Grup Partnerskich

Tabela 2 przedstawia charakterystykę działających na terenie województwa podkarpackiego grup partnerskich, a także specyfikę oraz zakres ich działań wdrażanych w ramach konkretnych projektów. W większości dotyczą one promocji regionu poprzez zachęcenie turystów do korzystania z oferty regionu Podkarpacia, zarówno w ramach turystyki aktywnej, pozwalającej na docenienie walorów przyrodniczo-krajobrazowych regionu, jak i poznawczej, związanej z korzystaniem z bogactwa zabytków dziedzictwa kulturowego. Należy zauważyć, iż poza realizacją tych działań w ramach zainicjowanych wcześniej projektów, właściwe byłoby skorzystanie z możliwości założenia wiosek tematycznych, których stworzenie opierałoby się na znanych w regionie podaniach i legendach ludowych. Dotyczyć mogłoby to zwłaszcza Przemyśla i najbliższych okolic, podkarpackiej Troi czy regionu Bieszczadów i etymologii pochodzenia nazwy tych gór.

Większość opracowań wskazuje na wioskę tematyczną jako alternatywną formę działalności na terenach ubogich w walory krajobrazowo-przyrodnicze i zabytki dziedzictwa kulturowego⁶. Jednakże w przypadku wybranych regionów województwa podkarpackiego utworzenie wiosek turystycznych stanowiłoby nową, oryginalną atrakcję turystyczną, wzbogacając ofertę regionów o znaczących walorach turystycznych. Wydaje się, iż przedstawione w tabeli 2 Grupy Partnerskie Podkarpacia mogłyby pełnić rolę

⁶ A.K. Mazurek-Kusiak, W. Sawicki, *Projekt wioski tematycznej w Krętnicy Jarej jako szansa rozwoju wsi*, [w:] W. Deluga (red.), *Turystyka we współczesnej gospodarce*, Wydawnictwo Uczelniane Politechniki Koszalińskiej, Koszalin 2009. s. 243.

liderów takich projektów, a współdziałanie z przedstawicielami władz samorządowych pomogłoby w zdobyciu środków unijnych na rozwój wiosek oraz łatwiejszy dostęp do dofinansowania w ramach strategii rozwoju turystyki w województwie podkarpackim. Jednocześnie wioski tematyczne stanowiłyby istotny element funkcjonowania klastrów turystycznych i w znacznym stopniu wzbogaciłyby ich ofertę. Obecnie działają na terenie Bieszczadów ekomuzea tzw. „żywe wioski”, których celem jest prezentacja regionalnego dorobku kulturowego. Są to m.in.: Ekomuzeum „W Krainie Bojków” w Zatrwarnicy, Ekomuzeum „Trzy Kultury”, Ekomuzeum „Hołe”. Dzięki funkcjonowaniu takich inicjatyw niepowtarzalny charakter regionu ukazany jest jako połączenie szczególnych walorów przyrodniczych oraz antropogenicznych. Pozwala to na zachowanie wyjątkowych walorów regionu, jego historycznej i kulturowej tożsamości, zaś dzięki wspólnym inicjatywom mieszkańców, umożliwia skuteczną promocję i podniesienie jakości oferty turystycznej regionu.

4. Podsumowanie

Podsumowując, można stwierdzić, że funkcjonowanie Podkarpackiego Klastra Turystyki Kulturowej mogłoby przyczynić się w znacznym stopniu do zmiany w postrzeganiu atrakcyjności turystycznej regionu, zarówno przez turystów, mieszkańców, jak i przez potencjalnych inwestorów, upatrujących w funkcjonowaniu w strukturze klastrowej szans na odniesienie sukcesu rynkowego. W tym celu szczególnie istotne wydawałoby się wdrożenie działań marketingowych zmierzających do zbudowania silnej oferty klastra, opartej na oryginalnych produktach markowych oraz zaplanowanie skutecznej strategii promocji prowadzącej do zbudowania efektywnego procesu komunikacji zarówno pomiędzy podmiotami klastra, jak i potencjalnymi nabywcami jego usług.

Bibliografia

1. Gaworecki W.W., *Turystyka*, Polskie Wydawnictwo Ekonomiczne, Warszawa 2003.
2. Mazurek-Kusiak A.K., Sawicki W., *Projekt wioski tematycznej w Krężnicy Jarej jako szansa rozwoju wsi*, [w:] W. Deluga (red.), *Turystyka we współczesnej gospodarce*, Wydawnictwo Uczelniane Politechniki Koszalińskiej, Koszalin 2009.
3. Skawińska E., Zalewski R., *Klasy biznesowe w rozwoju konkurencyjności i innowacyjności regionów: Świat – Europa – Polska*, Polskie Wydawnictwo Ekonomiczne, Warszawa 2009.
4. Von Rohrscheidt A.M., *Turystyka kulturowa: Fenomen, Potencjał, Perspektywy*, Wydawnictwo KMB DRUK, Gniezno 2008.

Inne

1. ATLAS – Association for Tourism and Leisure Education, *Tourism trends for Europe*, European Travel Commission, September 2006.
2. *Strategia Rozwoju Turystyki dla Województwa Podkarpackiego na lata 2007–2013*, Polska Agencja Rozwoju Turystyki S.A., Podkarpacka Regionalna Organizacja Turystyczna, Warszawa 2006.

Źródła internetowe

1. <http://www.wrotapodkarpackie.pl>