
Tomasz Soliński*,

Joanna Lasek

* Wyższa Szkoła Informatyki i Zarządzania w Rzeszowie

UWARUNKOWANIA ROZWOJU „SZLAKU ARCHITEKTURY DREWNIANEJ” NA POGÓRZU PRZEMYSKIM

Abstrakt

Głównym celem niniejszego opracowania jest określenie potencjalnych kierunków rozwoju produktu turystycznego „Szlaku Architektury Drewnianej” województwa podkarpackiego na terenie Pogórza Przemyskiego. Przedmiotem badań w niniejszym opracowaniu była analiza ruchu turystycznego w drewnianych cerkwiach. Wyniki badań pozwoliły na zidentyfikowanie obszarów rozwojowych dla tego produktu turystycznego oraz zaproponowanie odpowiednich działań w tym zakresie.

1. Wstęp

Turystyka jest obecnie jednym z najbardziej rozwijających się sektorów gospodarki. Z tego względu, wiele krajów i regionów dopatruje się w turystyce swojej szansy na szybszy rozwój gospodarczy. Jednak aby region zaistniał na mapie migracji turystycznych, potrzebuje czegoś, co zainteresuje i przyciągnie potencjalnego turystę i w tym zakresie niewątpliwie ważną rolę do odegrania mogą mieć produkty turystyczne. Aby region pozostawał atrakcyjny, powinien dostarczać coraz to nowszą, ciekawszą ofertę, w ramach produktów turystycznych w postaci np. szlaków tematycznych, które swoim pomysłem łączą najatrakcyjniejsze obiekty, miejsca w regionie o zbliżonym do siebie charakterze lub przeznaczeniu. Szlaki takie mogą prezentować walory przyrodnicze, antropogeniczne i historyczne oraz wiele innych atrakcji charakterystycznych dla danego regionu. Dodatkowo może on być połączony z innymi atrakcjami turystycznymi, zlokalizowanymi w pobliżu trasy szlaku, co niewątpliwie może wpłynąć na wzrost jego atrakcyjności, a turystom może urozmaicić jego zwiedzanie. Ciekawy i dobrze zaprojektowany szlak połączony również z bazą hotelową i gastronomiczną może przyczynić się do turystycznego sukcesu regionu. Istotnym produktem turystycznym występującym na Pogórzu Przemyskim w województwie podkarpackim jest „Szlak Architektury Drewnianej”.

2. „Szlak Architektury Drewnianej” jak produkt turystyczny

Z marketingowego punktu widzenia „produkt” jest to wszystko to, co stanowi przedmiot wymiany rynkowej. Według Philipa Kotlera produkt powinien skupiać uwagę klientów po to, aby zostać nabytym, użytym lub skonsumowanym, jednocześnie zaspokajając czyjeś pragnienie lub potrzebę¹.

Produkt postrzegany jest przede wszystkim jako zbiór użyteczności, przyjemności, satysfakcji i zadowolenia dla kupującego. Każdy nabywca postrzega produkt poprzez analizę korzyści, jakie uzyska z nabycia danego produktu. Definicje produktu turystycznego w swej treści podkreślają dużą pojemność, złożoność i elastyczność produktów turystycznych, reprezentując podejście strukturalne².

G. Gołębski za produkt turystyczny uważa „wszystkie dobra i usługi tworzone i kupowane w związku z wyjazdem poza miejsce stałego zamieszkania i to zarówno przed rozpoczęciem podróży, w jej trakcie jak i w czasie pobytu poza swoją rodzinną miejscowością”³. Dla V. T. C. Middletona produkt turystyczny to mieszanka pięciu głównych składników: atrakcji i infrastruktury turystycznej w miejscu docelowym, dostępność miejsca docelowego, jego wizerunek oraz cena płacona przez klienta⁴.

Analiza powyższych definicji produktu zwraca uwagę na jego materialne i niematerialne cechy, pomijając aspekt psychologiczny wynikający z zakupu produktu, tj. korzyści, zadowolenie, przyjemność czy satysfakcję. Jednak w tym aspekcie przedstawia produkt turystyczny w swej definicji V. T. C. Middleton, który twierdzi, że z punktu widzenia potencjalnego klienta rozważającego dowolną formę podróży, produkt może być zdefiniowany jako pakiet składników materialnych i niematerialnych, opartych na możliwościach spędzania czasu w miejscu docelowym. Pakiet jest postrzegany przez turystę jako przeżycie dostępne za określoną cenę⁵. Na podstawie zaprezentowanych koncepcji produktu, można stwierdzić, że typowe cechy takiego produktu posiada właśnie „Szlak Architektury Drewnianej”.

„Szlak Architektury Drewnianej” to przedsięwzięcie o charakterze ponadregionalnym, w które zaangażowane są trzy województwa: małopolskie (gdzie narodziła się inicjatywa utworzenia szlaku w 2003 r.), podkarpackie i śląskie. W 2008 r. do „Szlaku Architektury Drewnianej” dołączyło województwo świętokrzyskie. Na Świętokrzyskim „Szlaku Architektury Drewnianej” znalazło się 150 obiektów w tym: kościoły, kaplice, wiejskie chałupy i dwory. Projekt szlaku w swoim pierwotnym założeniu miał służyć ocaleniu przed zapomnieniem, zabytków architektury drewnianej, ale w późniejszym czasie pojawił

¹ M. Zdon-Korzeniowska, *Jak kształtować regionalne produkty turystyczne? Teoria i praktyka*, Wydawnictwo Uniwersytetu Jagiellońskiego, Kraków 2009, s. 13.

² J. Kaczmarek, A. Stasiak, B. Włodarczyk, *Produkt turystyczny*, Polskie Wydawnictwo Ekonomiczne, Warszawa 2005, s. 73.

³ C. Marcinkiewicz, *Marketing usług turystycznych*, Wydanie drugie uzupełnione, Wyd. Wydziału Zarządzania Politechniki Częstochowskiej, Częstochowa 2003, s. 35.

⁴ V. T. C. Middleton, *Marketing w turystyce*, Polska Agencja Promocji Turystyki, Warszawa 1996, s. 89.

⁵ J. Kaczmarek, A. Stasiak, B. Włodarczyk, *Produkt...*, dz. cyt., s. 73.

się pomysł na przekształcenie szlaku w produkt turystyczny. Jego łączna długość wynosi ponad 3037 km, łącząc na swojej trasie czterysta czterdzieści osiem zabytkowych drewnianych obiektów. Wśród tych zabytków można wyróżnić „perły” architektury drewnianej wpisane na Listę Światowego Dziedzictwa Kulturowego i Przyrodniczego UNESCO, do której zalicza się w województwie podkarpackim:

- kościół pw. Wszystkich Świętych w Bliznem z XVI w.,
- kościół pw. Wniebowzięcia NMP i św. Michała Archanioła w Haczowie z XV w.

W każdym z województw szlak dzieli się na mniejsze części, w sumie tworząc dwadzieścia cztery odcinki. Ze względu na rozproszenie i uwarunkowania terenowe, przeznaczony jest dla turystów zmotoryzowanych. Piesze zwiedzanie byłoby uciążliwe, zważywszy na duże odległości pomiędzy niektórymi obiektami jak i na długość poszczególnych tras, które przeważnie liczą ponad 100 km. Na całej długości szlaku, tj. we wszystkich województwach umieszczane są spójne graficznie tablice informacyjne, zawierające informacje w języku polskim, niemieckim i angielskim. Ze względu na to, iż trasa szlaku przebiega po drogach publicznych, ustawiono także znaki drogowe z wizualizacją najbardziej znanych zabytków.

W województwie podkarpackim „Szlak Architektury Drewnianej” podzielony jest na dziewięć odcinków, na których usytuowane jest sto dwadzieścia siedem zabytkowych obiektów reprezentujących architekturę drewnianą w całej jej okazałości na łącznej długości 1202 km. W podkarpackiej części szlaku można zobaczyć gotyckie kościoły, łemkowskie i bojkowskie cerkwie umiejscowione w malowniczym krajobrazie, domy z podcieniami, drewniane zespoły architektoniczne (np. w Jaśliskach), wille uzdrowskowe tworzące zabytkową zabudowę świadczącą o bogatej historii i tradycjach Podkarpacia. Na trasie szlaku zlokalizowane są także trzy skanseny mieszczące się w Sanoku, Kolbuszowej i Markowej. Wiele zabytkowych drewnianych obiektów mieszczących się na terenie Podkarpacia, pośród których dominują cerkwie, zostało zniszczonych przez upływający czas, ogień i ludzką bezmyślność. Sporo z nich na szczęście ocalało, niektóre na przestrzeni lat uległy przekształceniom, inne natomiast nie zmieniły się w ogóle. Wyposażenie wielu cerkwi zostało zrabowane lub zdewastowane. Są jednak i takie cerkwie, w których można nadal podziwiać cerkiewne wyposażenie w całej krasie i okazałości. Obecnie podkarpackie cerkwie użytkowane są przez wyznawców grekokatolickich, prawosławnych, jak i przez wyznawców kościoła rzymskokatolickiego. Nabożeństwa są często odprawiane jedynie przy blasku świec i wtórze cerkiewnych śpiewów, co tworzy niepowtarzalny klimat i przywołuje dawne czasy, zapachy i dźwięki⁶.

Mając na uwadze powyższą charakterystykę i uwarunkowania produktu – „Szlaku Architektury Drewnianej”, należy podkreślić, że w kształtowaniu produktu turystycznego, ważna jest współpraca i koordynacja działań wszystkich podmiotów, które zaangażowane są w ten proces oraz zidentyfikowanie i odpowiednie zarządzanie wzajemnie powiązanymi

⁶ www.wrota.podkarpackie.pl/pl/turystyka/szlaki/drewno, z dnia 29 marca 2010, Folder reklamowy *Szlak Architektury Drewnianej*, Urząd Marszałkowski Województwa Podkarpackiego, Rzeszów 2009.

elementami tego produktu. Działania te powinny mieć charakter ciągły. Ważnym etapem w planowaniu tych działań jest analiza uwarunkowań stanowiąca punkt wyjścia dla kształtowania produktu. Przebiega ona na dwóch płaszczyznach: wewnętrznej – uwarunkowania występujące w danym regionie, które należy analizować w dwóch płaszczyznach: przedmiotowej i podmiotowej. W analizie przedmiotowej ważny jest opis walorów turystycznych regionu, można tutaj przedstawić i przeanalizować atrakcyjność czynników naturalnych np. położenie geograficzne oraz należy wziąć pod uwagę stan infrastruktury turystycznej i społecznej w regionie, a także takie elementy, jak obecny wizerunek regionu. Analiza podmiotowa opiera się na poddaniu ocenie potencjału przedsiębiorstw turystycznych i innych podmiotów gospodarczych działających w określonym regionie, możliwości jednostek samorządu lokalnego oraz stosunku ludności miejscowej do rozwoju turystyki w regionie i ich nastawienie do turystów. Drugą z płaszczyzn tworzą uwarunkowania zewnętrzne wpływające na możliwość kształtowania spójnej oferty turystycznej regionu. Informacje w tym zakresie, mogą być przydatne do stworzenia nowego produktu turystycznego lub zidentyfikowania niszy rynkowej.

3. Charakterystyka „Szlaku Architektury Drewnianej” na Pogórze Przemyskim

Teren Pogórze Przemyskiego stanowi specyficzny obszar pod względem architektury drewnianej. Znajduje się tutaj bowiem duża liczba zabytków cerkiewnych, w tym dwie w Uluczu i Kruhlu Wielkim, zaliczające się do najstarszych cerkwi drewnianych w Polsce. Na „Szlaku Architektury Drewnianej” znajduje się 12 obiektów i wszystkie to drewniane cerkwie. Osiem cerkwi Pogórze Przemyskiego z różnych przyczyn nie znalazło się na liście „Szlaku Architektury Drewnianej” województwa podkarpackiego.

Wybrane cerkwie drewniane położone na terenie Pogórze Przemyskiego również objęte zostały „Szlakiem Architektury Drewnianej”. Na terenie Pogórze przebiegają 3 trasy szlaku i obejmują łącznie 12 drewnianych cerkwi:

- trasa sanocko-dynowska: Brzeżawa, Dobra Szlachecka, Hołuczków, Piątkowa Ruska, Siemuszowa, Tyrawa Solna, Ulucz;
- trasa przemyska: Fredropol-Kormanice, Kruhel Wielki, Młodowice;
- trasa ustrzycko-leska: Kuźmina, Rostoka⁷.

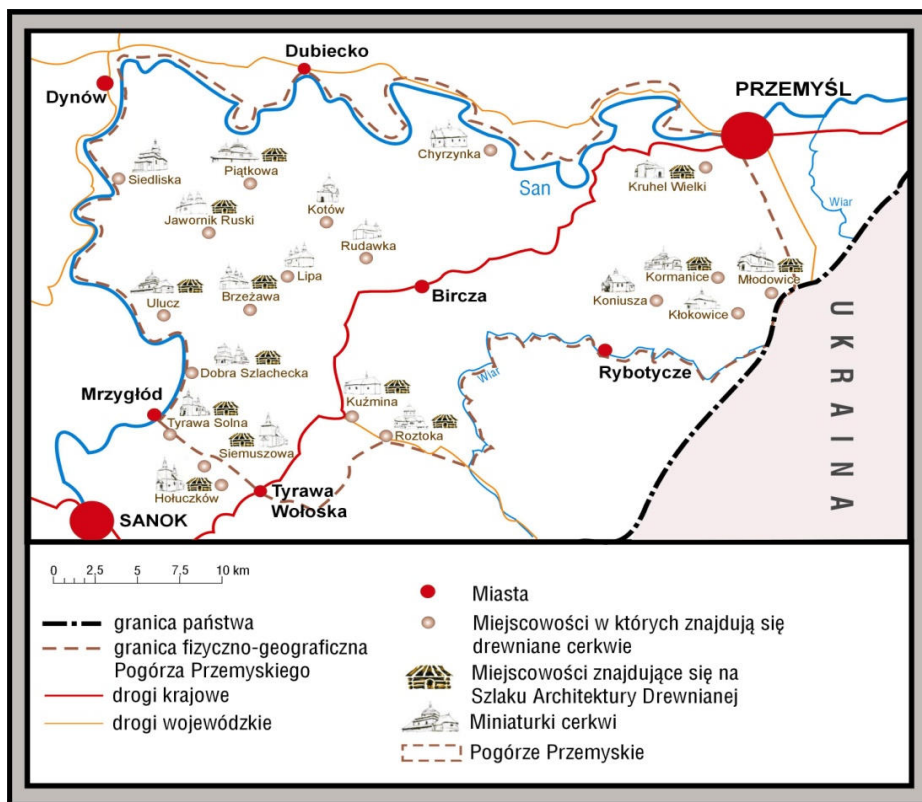
Patrząc na Pogórze Przemyskie (które obejmuje również Góry Sanocko-Turczańskie) przed II wojną światową istniało 80 cerkwi (drewnianych i murowanych), do dziś przetrwało około 50, w tym kilka w ruinie⁸.

Teren Pogórze Przemyskiego od 1692 do 1946 r. obejmowała grekokatolicka diecezja przemyska, wcześniej obszar ten należał do diecezji prawosławnej utworzonej w XIX w.

⁷ Szlak Architektury..., *Szlak Architektury Drewnianej*, folder, Wyd. Urząd Marszałkowski Województwa Podkarpackiego.

⁸ S. Kryciński, *Pogórze Przemyskie przewodnik*. Wyd. Oficyna Wydawnicza „Rewasz”, Pruszków 2007, s. 44.

Mapa 1. Cerkwie „Szlaku Architektury Drewnianej” na terenie Pogórza Przemyskiego



Źródło: Opracowanie J. Lasek na podstawie: www.wrotakarpat.com

Obecnie większość cerkwi na terenie Pogórza Przemyskiego użytkowana jest jako kościoły rzymskokatolickie: w Brzeżawie, Hołuczku, Lipie, Koniuszy, Kuźminie, Roztoce, Rudence, Siedliskach, Siemuszowej. Tylko jedna cerkiew pozostała w rękach prawowitych właścicieli – grekokatolików w Kruheli Wielkim. Nie jest ona użytkowana, ponieważ przechodzi remont, jednak planuje się wznowienie jej dla kultu. Cerkiew grekokatolicka w Piątkowej Ruskiej nie jest użytkowana od czasów wojny. Świątynia w Uluczu stanowi obecnie filię Muzeum Budownictwa Ludowego w Sanoku. Cerkiew w Tyrawie Solnej współużytkowana jest zarówno przez rzymsko-, jak i grekokatolików. Jest to kościół rzymskokatolicki – filia kościoła w Mrzygłódzie, jednak msze św. niedzielne sprawowane są dla wiernych obu obrządków. Cerkiew w Kłokowicach użytkowana jest jako cerkiew prawosławna wraz z jej cerkwią filialną w Młodowicach. Dwie cerkwie drewniane na terenie Pogórza Przemyskiego są obecnie zrujnowane – cerkiew w Kotowie po wojnie zajęta została przez PGR jako magazyn, obecnie jest w bardzo złym stanie, a cerkiew w Chyrzynie, która po 1947 r. została opuszczona i przez pewien czas przeznaczona na owczarnię – obecnie nie posiada okien, drzwi i podłogi.

4. Kierunki rozwoju produktu turystycznego „Szlaku Architektury Drewnianej” na terenie Pogórza Przemyskiego w świetle badań empirycznych

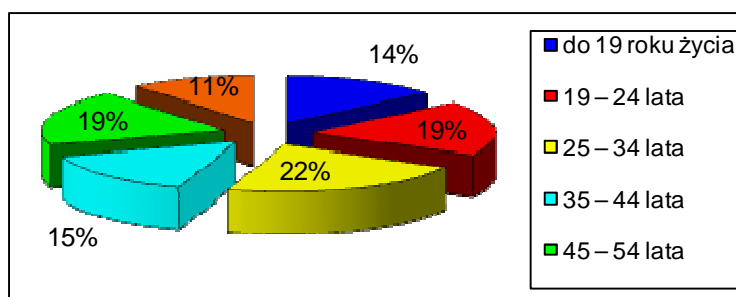
Cel i metodologia badań

Celem badań była analiza ruchu turystycznego na terenie Pogórza Przemyskiego pod kątem odwiedzin drewnianej architektury cerkiewnej. W badaniach ankietowych, skierowanych do turystów odwiedzających teren Pogórza Przemyskiego wzięło udział 107 osób wybranych losowo. Badania przeprowadzone były dwoma etapami w kwietniu i styczniu 2009 r. wśród turystów przebywających w miejscowościach: Ulucz, Fredropol, Bircza. Pełnych odpowiedzi na wszystkie pytania udzieliło 43 mężczyzn oraz 57 kobiet, czyli 100 ankietowanych.

Charakterystyka badanej populacji

Najliczniejszą grupą były osoby w przedziale wiekowym od 25 do 34 lat (22%), natomiast najrzadziej odwiedzały teren Pogórza Przemyskiego osoby w wieku powyżej 55 roku życia (11%), (ryc. 1).

Ryc. 1. Odwiedzający teren Pogórza Przemyskiego według wieku



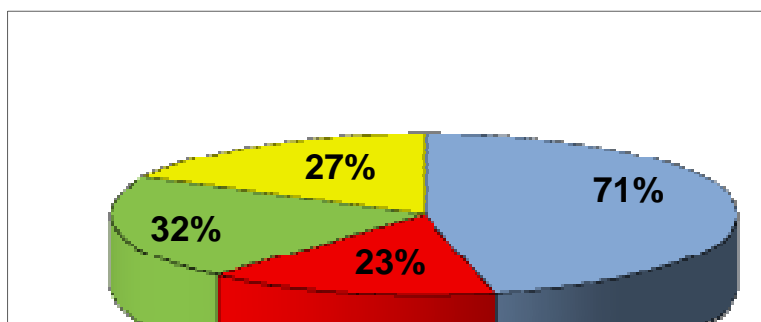
Źródło: Opracowanie własne

Biorąc pod uwagę miejsce zamieszkania ankietowanych, należy stwierdzić, że 68% respondentów pochodziła z terenów województwa podkarpackiego i stanowili oni najliczniejszą grupę respondentów ogółu badanych. Natomiast 19% badanych pochodziło z województwa małopolskiego. Pozostałe 13% ankietowanych zadeklarowało inne miejsce zamieszkania, odpowiednio – 5% województwo dolnośląskie, 4% wielkopolskie, 2% świętokrzyskie oraz 2% mazowieckie.

Spśród ankietowanych 57% zadeklarowało wykształcenie wyższe, 31% wykształcenie średnie, a zaledwie 5% wykształcenie podstawowe – uczniowie szkół średnich. Ponad 55% respondentów określiło swoją sytuację materialną jako dobrą, natomiast 41% jako przeciętną. Żadna osoba nie wskazała wariantu odpowiedzi „zła” oraz „zdecydowanie zła”. Badania wykazały, iż 32% wyjazdów to rodzinne, natomiast 29%

osób wybrało wyjazd z partnerem. Z kolei 28% respondentów wyjazd z grupą znajomych. Niewielki odsetek, bo zaledwie 11% ogółu wyjazdów to wyjazdy indywidualne. W pytaniu dotyczącym preferowanego środka transportu respondenci mogli wskazać więcej niż jedną odpowiedź. Zdecydowanie najpopularniejszym środkiem transportu był samochód (71%).

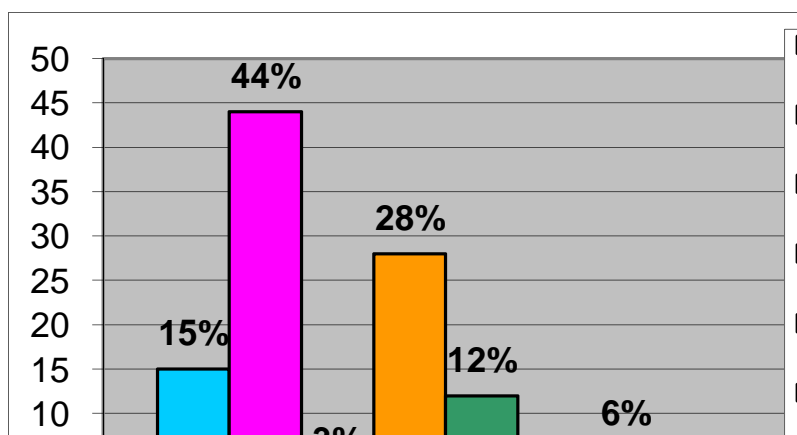
Ryc. 2. Środki transportu preferowane przez turystów odwiedzających teren Pogórza Przemyskiego



Źródło: Opracowanie własne

Znacznie mniej osób wskazało przejazd autobusem (32%). Wycieczki urządzone na terenie Pogórza Przemyskiego często miały charakter wyjazdów rowerowych (23%) bądź pieszych wędrowek (27%), (ryc. 2).

Ryc. 3. Najczęściej wybierane miejsca noclegu



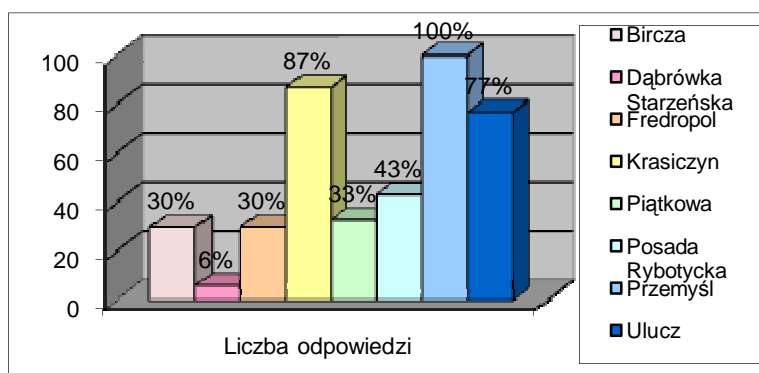
Źródło: Opracowanie własne

Najczęściej (44%) wybierano nocleg na polu biwakowym. Na drugim miejscu uplasowały się noclegi w gospodarstwie agroturystycznym (28%), na trzecim miejscu w schronisku (15%) i niewiele mniej w ośrodku wczasowym (12%). Rzadziej turyści wybierali noclegi u krewnych i znajomych (6%), (ryc. 3).

W długości pobytów dominowały krótkie wyjazdy weekendowe 2–3-dniowe (44%). 27% osób wskazało pobyt 4–6-dniowe, natomiast 18% badanych, spędziło na terenie Pogórza Przemyskiego tylko 1 dzień. Więcej niż 7 dni na terenie Pogórza Przemyskiego spędziło jedyne 5% spośród ankietowanych.

Dominującym celem podróży było zwiedzanie (58%). Wypoczynek jako cel wyjazdu turystycznego wskazało 18% badanych, a 14% ankietowanych wskazało przypadkowy przejazd. Odwiedziny u krewnych i znajomych stanowiły 7% ogółu wyjazdów turystycznych. W celach religijnych teren Pogórza Przemyskiego odwiedziło 2% spośród ankietowanych, natomiast w celach służbowych 1% respondentów.

Ryc. 4. Popularność miejscowości odwiedzanych przez turystów



Źródło: Opracowanie własne

Uwaga: W pytaniu można było udzielić więcej niż jedną odpowiedź.

Podczas pobytu na terenie Pogórza Przemyskiego, najczęściej osób (100%) odwiedziło Przemysł. Do najczęściej odwiedzanych miejscowości zaliczano w kolejności Krasiczyn (87%), Ulucz (77%). Stosunkowo wiele wskazań otrzymał Fredropol (30%). Najrzadziej odwiedzaną miejscowością była Dąbrówka Starzeńska (6%), (ryc. 4).

Wśród ankietowanych 93% potwierdziło znajomość pojęcia „cerkwi”, jako obiektu turystycznego, natomiast na pytanie dotyczące znajomości pojęcia „Szlaku Architektury Drewnianej” odpowiedzi twierdzących było 72%. Respondentom sprawiło problem pytanie dotyczące znajomości pojęcia „ikonostas” i z przeprowadzonych badań tylko 26% odpowiedzi brzmiało twierdząco.

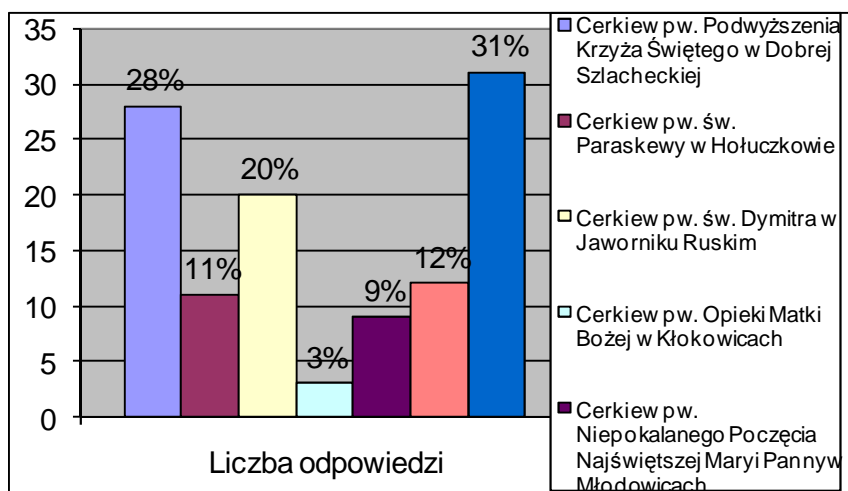
Najczęściej odwiedzanymi przez badanych drewnianymi cerkwiami na terenie Pogórza Przemyskiego okazały się: cerkiew pw. św. Michała Archanioła w Siedliskach (17%), cerkiew pw. Opieki Matki Bożej w Kłokowicach (14%) oraz cerkiew pw. św. Dymitra w Jaworniku Ruskim (13%). Nikt z ankietowanych nie wskazał cerkwi pw. św. Paraskewy w Lipie.

Respondenci zostali poproszeni o wskazanie tych cerkwi drewnianych leżących na „Szlaku Architektury Drewnianej” województwa podkarpackiego na terenie Pogórza Przemyskiego, które odwiedzili podczas pobytu na omawianym obszarze. Z badań wynika,

że największą popularnością cieszy się greckokatolicka cerkiew pw. Wniebowstąpienia Pańskiego w Uluczu (77%) oraz greckokatolicka cerkiew parafialna pw. św. Dymitra w Piątkowej Ruskiej (71%). Niewiele mniej, bo 69% odpowiedzi, wskazano na greckokatolicką cerkiew filialną pw. Wniebowstąpienia Pańskiego w Kruhlu Wielkim. Najmniej popularna cerkiew znajduje się w Hołuczkwie – cerkiew pw. św. Paraskewy (17%).

Najliczniejsza grupa ankietowanych (31%) odwiedziła cerkiew z ikonostasem pw. św. Jana Chrzciciela w Tyrawie Solnej (ryc. 5).

Ryc. 5. Cerkwie posiadające ikonostas wg liczby odwiedzin



Źródło: Opracowanie własne

Najmniej ankietowanych wskazało cerkiew pw. Opieki Matki Bożej w Kłokowicach (3%). Respondentów poproszono również o opinię na temat oznaczeń, informacji, publikacji, bazy towarzyszącej „Szlaku Architektury Drewnianej” województwa podkarpackiego. Niestety, ale na to pytanie odpowiedziało jedynie 7% ankietowanych. Wśród różnych opinii najwięcej było uwag dotyczących bazy towarzyszącej. Respondenci zwrócili uwagę na:

- brak odpowiednio przystosowanej bazy noclegowej na terenie Pogorza Przemyskiego,
- brak jakichkolwiek punktów gastronomicznych w bezpośredniej bliskości obiektów położonych na szlaku,
- brak sanitariatów przy zabytkach,
- problem w zwiedzaniu obiektów w środku – brak obsługi przewodnickiej po danym zabytku,
- brak miejsc do odpoczynku,
- brak możliwości zakupu publikacji dotyczących odwiedzanych obiektów i szlaku,

- zbyt małe tabliczki znajdujące się przy drogach, które informują o położeniu obiektu.

Wnioski

Przeprowadzone badania pozwoliły na wysunięcie następujących głównych wniosków:

- Szlak cieszy się równą popularnością wśród turystów z różnych przedziałów wiekowych i dla ponad połowy z nich głównym celem przyjazdu było zwiedzanie szlaku.
- Turyści odwiedzający obiekty na szlaku podróżują najczęściej samochodem i pochodzą głównie z województwa podkarpackiego i małopolskiego, a w mniejszej części ze śląskiego.
- Najczęściej wykorzystywanym miejscem noclegu są pola biwakowe, gospodarstwa agroturystyczne.
- Do najczęściej odwiedzanych przez turystów miejscowości należą Przemyśl, Krasiczyn i Ulucz.

5. Proponowane kierunki rozwoju produktu turystycznego

Mając na uwadze powyższe analizy dotyczące Pogorza Przemyskiego, należy stwierdzić, że jest to obszar o szczególnych walorach przyrodniczych oraz antropogenicznych. Przeprowadzone badania, wśród turystów odwiedzających Pogórze Przemyskie, miały charakter poznawczy i pomimo mało liczebnej próby, pozwoliły na podjęcie określenia potencjalnych kierunków rozwoju produktu turystycznego „Szlaku Architektury Drewnianej” województwa podkarpackiego na terenie Pogorza Przemyskiego:

- etap I – informacja i propaganda turystyczna wśród jednostek samorządu terytorialnego i lokalnych społeczności,
- etap II – aktualizacja i gromadzenie nowych danych,
- etap III – modernizacja i wymiana dostępnych tablic informacyjnych,
- etap IV – ciągła aktualizacja i systematyczny rozwój strony internetowej,
- etap V – wydanie profesjonalnych publikacji – przewodników po obiektach na szlaku,
- etap VI – udostępnienie obiektów do zwiedzania wewnątrz,
- etap VII – szkolenie i przygotowanie przewodników do oprowadzania po obiektach,
- etap VIII – organizacja imprez towarzyszących,
- etap IX – budowa małej infrastruktury turystycznej,
- etap X – utworzenie muzeum architektury drewnianej, w którym prezentowane byłyby miniaturki obiektów położonych na szlaku oraz ich historia,

- etap XI – uzupełnienie listy obiektów szlaku o inne zabytki drewnianej architektury (zwłaszcza obiekty opuszczone, nieużytkowane czy zrujnowane),
- etap XII – ciągła promocja, na każdym z powyższych etapów.

Podsumowanie

„Szlak Architektury Drewnianej” na obszarze Pogórza Przemyskiego z pewnością może stać się atrakcyjnym produktem turystycznym, dzięki któremu korzyści odniosą również mieszkańcy odwiedzanych miejscowości. W tym celu należy przeprowadzić szereg wskazanych w niniejszej pracy działań o charakterze rozwojowym i promocyjnym, które wyeliminują jego słabości. Zwiększona atrakcyjność turystyczna szlaku na badanym obszarze i kompleksowość tego produktu pozwoli podjąć działania zmierzające do rozwoju turystyki. Istotną kwestią w tym zakresie jest współdziałanie jednostek samorządowych, organizacji turystycznych, organizacji pozarządowych, przedsiębiorców z branży turystycznej i branż kooperujących, a także mieszkańców z tych miejscowości, które w efekcie pozwoli na zrównoważony rozwój tego produktu i czerpanie z tego tytułu różnorodnych korzyści.

Bibliografia:

1. Bańkosz R., *Cerkwie Szlaku Ikon*, Wyd. Arete II, Krosno 2007.
2. Gołembski G. (red.), *Kompendium wiedzy o turystyce*, Wydawnictwo Naukowe PWN, Warszawa 2005.
3. Kaczmarek J. (red.), *Produkt turystyczny*, Wyd. Uniwersytet Łódzki, Łódź 2005.
4. Kryciński S., *Pogórze Przemyskie przewodnik*. Wyd. Oficyna Wydawnicza „Rewasz”, Pruszków 2007.
5. Kryciński S., *Cerkwie w Bieszczadach*, Wyd. Oficyna Wydawnicza „Rewasz”, Pruszków 2005.
6. *Mapa Pogórze Przemyskie*, Wyd. Demart Sp. z o.o., Warszawa 2006.
7. Marcinkiewicz C., *Marketing usług turystycznych*, Wydanie drugie uzupełnione, Wyd. Wydziału Zarządzania Politechniki Częstochowskiej, Częstochowa 2003.
8. Middleton V. T. C., *Marketing w turystyce*, Polska Agencja Promocji Turystyki, Warszawa 1996.
9. Sołek J. (red.), *Wędrówki podkarpackie – przewodnik turystyczny*, Wyd. Podkarpacka Regionalna Organizacja Turystyczna, Rzeszów 2007.
10. *Szlak Architektury Drewnianej*, folder, Wyd. Urząd Marszałkowski Województwa Podkarpackiego, Rzeszów 2009.
11. *Województwo Podkarpackie zaprasza*, informator turystyczny 2002, Wyd. Urząd Marszałkowski Województwa Podkarpackiego.
12. www.wrota.podkarpackie.pl/pl/turystyka/szlaki/drewno, z dnia 29.03.2010.
13. Zdon-Korzeniowska M., *Jak kształtować regionalne produkty turystyczne?*, Teoria i praktyka, Wydawnictwo Uniwersytetu Jagiellońskiego, Kraków 2009.